

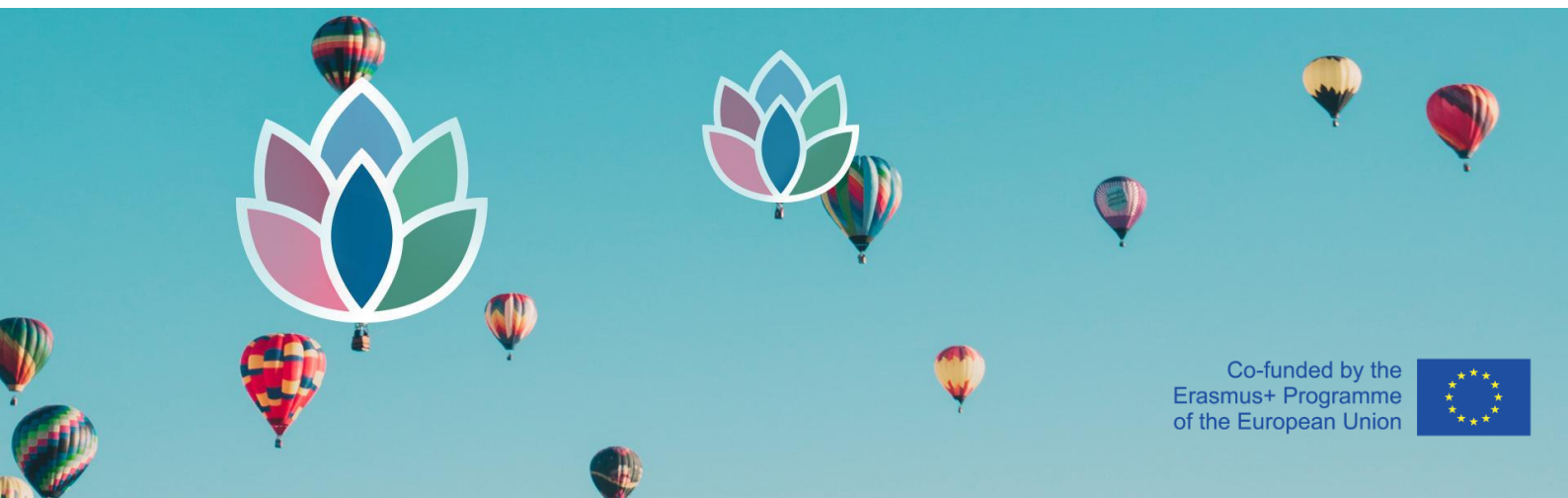


Le suivi et le contrôle des  
progrès des apprenants  
adultes

# TaMPADA Pilot test Rapport

## Résultat Intellectuel 4, Tâche 3

Mars  
2021



Co-funded by the  
Erasmus+ Programme  
of the European Union



## Informations sur le projet

<b>Titre du Projet:</b>	Suivre et contrôler le progrès des apprenants adultes (Tracking and monitoring the progress of adult learners)
<b>Acronyme du projet:</b>	TaMPADA
<b>Numéro de la convention de subvention:</b>	2018-1-UK01-KA204-048118
<b>Coordinateur:</b>	Derbyshire County Council (United Kingdom)
<b>Site web du projet:</b>	<a href="http://www.tampada.eu">www.tampada.eu</a>

### Clause de non-responsabilité

*Le soutien de la Commission européenne à la production de cette publication ne constitue pas une approbation de son contenu, qui n'engage que ses auteurs, et la Commission ne peut être tenue responsable de l'usage qui pourrait être fait des informations qu'elle contient.*

*Les ressources du projet contenues dans ce document sont accessibles au public sous la licence Creative Commons 4.0 B.Y.*



## Contents

<b>1.</b>	<b>Introduction au rapport</b> .....	<b>2</b>
<b>2.</b>	<b>Méthodologie</b> .....	<b>3</b>
<b>3.</b>	<b>Résultat du test pilot</b> .....	<b>4</b>
3.1.	AZM-LU.....	4
3.2.	FU .....	6
3.3.	DACES .....	8
3.4.	PROMEA .....	9
<b>4.</b>	<b>Conclusion</b> .....	<b>10</b>
<b>5.</b>	<b>Modèles/template pour le test pilote</b> .....	<b>12</b>
5.1.	Annexe A : Questionnaire pour le personnel des PEA (Outil numérique).....	12
5.2.	Annexe B : Points de discussions pour les groupes témoins informels du personnel des PEA après le test pilote et après avoir rempli le questionnaire 5.1. ....	14
5.3.	Annexe C: Questions pour apprenants .....	14
5.4.	Annexe D : Points de discussion des parties prenantes .....	15
5.5.	Annexe E : Modèles pour la collecte d’informations à partir des essais pilote, de groupes de discussion informels et d’évènements d’information .....	16
o	5.5.1 Personnel de PEA.....	16
o	5.5.2 Apprenants .....	16





# 1. Introduction au rapport

Avec la **Boîte à outils de Tampada pour la collecte de preuves destinée aux prestataires de formation pour adultes pour évaluer le progrès des apprenants défavorisés « tout au long et au large » de leur vie** (ci-après, la Boîte à outils – O1), en version papier et en version numérique (O3), nous avons promis de répondre aux prestataires de formation pour adultes afin d’améliorer la qualité et l’efficacité de leur offre pour les apprenants/groupes défavorisés.

La version papier décrit un système de suivi et de contrôle solide et normalisé que les prestataires peuvent utiliser pour améliorer l’efficacité de leur offre pour les apprenants défavorisés. Il permet de suivre les progrès des groupes défavorisés réalisés à la suite de leur apprentissage tout au long de la vie et dans tous les domaines. Il offre aux prestataires d’éducation des adultes le contexte, la méthodologie et l’Outil TaMPADA, ainsi que le cadre des étapes à suivre pour le processus de TaMPADA. Le suivi et le contrôle sont effectués au moyen de l’indice de résultats TaMPADA comprenant des volets, indicateurs, descripteurs, et formulaires pour illustrer le processus (développé dans l’Outil/application en ligne) et un exemple de travail pour illustrer le processus en action. Le résultat du projet découle de la version papier de La boîte à outils pour la collecte de preuves et se trouve en version numérique appelée Outil numérique d’évaluation des progrès tout au long de la vie et dans l’ensemble de la vie.

Les avantages de la Boîte à outils de suivi et de contrôle TaMPADA que le partenariat TaMPADA vise à fournir, sont les suivants :

- permettre aux prestataires de services éducatifs de comprendre les parcours et les progrès de leurs apprenants dans le cadre de l’éducation des adultes, tout en tenant compte des acquis de l’apprentissage tout au long de la vie et dans tous les domaines de la vie;
- aider les prestataires de formations pour adultes à planifier plus efficacement les programmes d’apprentissage;
- permettre aux prestataires de services d’apprentissage de démontrer les progrès de leurs apprenants;
- permettre aux apprenants de mieux comprendre, célébrer et attester de leurs progrès.

L’un des objectifs du rapport d’enquête et des recommandations politiques de l’**O4 TaMPADA** était de tester la Boîte à outils de suivi et de contrôle pour sa fonctionnalité, son utilité et ses processus de production, de stockage, de compilation, de comparaison et d’analyse comparative des données afin de valider si la Boîte à outils répond aux critères et fournit tous les avantages prévus dans les étapes initiales du projet.





Pour ce faire, les partenaires ont développé **des critères de validation et une méthodologie** décrits au chapitre 2.

Ce rapport rassemble les résultats et les conclusions du test pilote en résumant les commentaires des enseignants pour adultes et des apprenants. Comme il était déjà présumé dans la méthodologie de validation O4-T1, les mesures anti-Covid-19 ont fortement influencé le processus de collecte de données. Cela a pris plus de temps que prévu et le groupe de répondants n'était pas aussi diversifié que prévu. Cependant nous pensons que les données recueillies reflètent bien la fonctionnalité et l'utilité de l'Outil.

## 2. Méthodologie

Tous les partenaires ont été impliqués dans le processus de validation avec des rôles et des tâches légèrement différents puisque tous les partenaires n'ont pas de contacts directs avec les apprenants (défavorisés).

Le personnel de l'éducation des adultes et les apprenants ont été identifiés comme groupes cibles ayant participé au test. Il était également prévu d'inclure les parties prenantes - représentants de toutes les organisations, institutions, sociétés, organes gouvernementaux qui sont identifiés comme contribuant de manière pertinente aux synergies interinstitutionnelles dans le cadre opérationnel O2 pour les synergies interinstitutionnelles et le manuel d'évaluation des progrès des apprenants défavorisés tout au long de la vie et dans tous les domaines de la vie.

AZM-LU a testé le processus et l'Outil numérique avec 4 représentants du personnel de l' AZM-LU (mentors de NEETs, mentors de femmes migrantes) et 6 apprenants (NEETs). En externe, 3 représentants du personnel de l'éducation des adultes ont participé à la présentation en ligne du projet et à la démonstration de l'utilisation de l'Outil numérique, puis ont été invités à participer à des entretiens.

FU a mené un entretien avec les représentants du personnel de 6 prestataires de services d'éducation pour adultes et un entretien avec 6 apprenants au sein de FU. De septembre 2020 à janvier 2021, ils ont mené des entretiens supplémentaires avec des externes du personnel du prestataire d'éducation pour adultes (10 représentants) et des apprenants (3 représentants).

DACES a engagé 4 tuteurs dans le processus de test et chaque tuteur avait utilisé l' avec plus de 5 apprenants(20 apprenants au total). Le processus a eu lieu dans les derniers mois de 2020 et les premiers mois de 2021.

PROMEIA a réalisé 2 entretiens en ligne en février. Avant les entretiens, les 2 personnes interrogées avaient eu l'occasion de tester l'Outil numérique TaMPADA et étaient toutes





deux familiarisées avec le projet en tant que destinataires des lettres d'information de TaMPADA.

Le processus d'évaluation s'est déroulé en deux étapes. L'étape 1 n'a impliqué que le personnel et les apprenants des partenaires dans le but d'évaluer les critères de validation et la méthodologie afin d'y apporter les dernières modifications avant l'étape 2 qui a impliqué d'autres prestataires de formation pour adultes et leur personnel ainsi que leurs apprenants.

Les deux étapes comprenaient la familiarisation avec l'Outil numérique, l'utilisation de l'Outil numérique avec des exemples d'apprenants réels, la discussion du personnel de l'éducation des adultes sur le sujet et le remplissage de l'un des modèles fournis par la méthodologie de validation O4-T1. Tous les modèles sont annexés au présent rapport (Annexes A à E).

La Méthodologie de Validation prévoyait également la collecte d'informations à partir des événements organisés pour les parties prenantes, ce qui n'a pas été fait jusqu'à présent, notamment en raison des conditions de travail difficiles résultant des mesures anti-COVID-19.

## 3. Résultat du test pilot

### 3.1. AZM-LU

#### **Problèmes techniques**

Aucun problème technique spécifique n'a été identifié au cours du processus. Il y a eu quelques complications d'enregistrement en raison de l'hébergement de l'Outil par un serveur privé. Cette question a été abordée en plaçant l'Outil dans un domaine public approprié.

La cohérence avec la dénomination des différents programmes éducatifs est nécessaire pour permettre la comparaison des résultats et des domaines d'amélioration entre les apprenants et les programmes éducatifs concernés.

#### **Contenu**

Un point lié au contenu était que l'apprenant et l'enseignant/mentor devraient utiliser l'Outil ensemble parce que les apprenants ont besoin de soutien pour évaluer leur statut actuel de manière réaliste. L'évaluation exige une introspection profonde, une réflexion et une connaissance de soi.

#### **Avantages de l'utilisation de l'Outil dans un contexte national**

Le personnel de l'éducation des adultes directement impliqué dans le travail avec les apprenants a signalé les avantages suivants de l'utilisation régulière de l'Outil :





- L’Outil peut représenter la numérisation d’un processus habituellement réalisé sur papier.
- Il aide le prestataire de services d'apprentissage à déterminer un groupe cible pour les programmes éducatifs.
- En suivant le processus avec les apprenants, ceux-ci sont en mesure de voir et de visualiser le sujet, d’accéder rapidement aux informations et d’avoir davantage confiance dans le processus, car le support numérique donne plus de poids à l’activité.
- Le certificat final motive les apprenants à mieux travailler.
- L’Outil nous permet de suivre les résultats des individus et des groupes et de comparer les domaines de progrès les plus et les moins réussis.
- Lorsque le mentor remplit le questionnaire avec l’apprenant, cela lui permet de mieux connaître ce dernier.
- Il motive les apprenants à l'auto-évaluation et permet une supervision continue des apprenants.
- Il aide le prestataire de formation à se concentrer sur les domaines nécessitant une attention supplémentaire, à concevoir un programme d’études inclusif et à créer des programmes d’apprentissage et des contenus de session en fonction des résultats de l’auto-évaluation des apprenants et des objectifs identifiés au programme, sur la base des indicateurs de résultats.
- L’Outil est très utile, visuellement convivial et simple, ainsi que concret à utiliser.
- Le contenu du programme peut être ajusté en fonction des besoins des apprenants et des objectifs d’apprentissages identifiés grâce à l’utilisation de l’Outil TaMPADA.
- Il apporte une aide dans le processus d’orientation des apprenants vers des activités qui les aideront à progresser dans leurs domaines de développement.
- Utile pour reconnaître les progrès des apprenants dans les programmes d’éducation informelle ciblant les groupes cibles défavorisés.
- Une démonstration claire et concrète de l’impact de l’apprentissage : pour les progrès de chaque apprenant individuel; et de chaque groupe d’apprentissage. **Cela permet** au prestataire de services d’apprentissage d’identifier l’impact et le succès des programmes d’apprentissage.

### Retours des apprenants

Les apprenants ont mentionné la question de la confiance en leur mentor/professeur et du sentiment de sécurité dans l’environnement d’apprentissage pour pouvoir mener une auto-évaluation honnête.





Ils ont trouvé l’Outil facile à utiliser et ont reconnu les autres avantages de son utilisation : “C’était très utile car cela m’a motivé à réfléchir sur moi-même et à parvenir à certaines conclusions que je n’aurais pas tirées autrement. En lisant les résultats dans l’Outil, je me suis rendu compte qu’il y a certains domaines dans lesquels j’ai fait des progrès sans réaliser que cela est également considéré comme une compétence.”

Un autre apprenant a utilisé le certificat reçu après la finalisation du cours lors de sa recherche d’emploi.

## 3.2. FU

### Problèmes techniques

Selon la plupart des correspondants, les caractéristiques techniques et l’aspect visuel de la plateforme étaient satisfaisants. L’Outil est facile à naviguer, convivial, moderne et compréhensible.

Il y a eu une certaine confusion due au processus d’enregistrement sur le serveur privé qui a été résolue par les créateurs de la plateforme.

Certains apprenants défavorisés ont besoin d’aide pour remplir l’Outil et sélectionner un programme éducatif adéquat afin que les résultats soient rassemblés dans des graphiques et statistiques pertinents.

La plupart des enseignants et des élèves (90%) n’ont cependant pas rencontré de difficultés techniques.

### Contenu

La plupart des participants étaient satisfaits du contenu de l’Outil, ils ont mentionné qu’il était utile et prometteur pour le prestataire d’éducation pour adultes.

Il a notamment été suggéré de raccourcir la sélection des sujets et des contenus afin de rendre l’ensemble du processus plus court et d’utiliser moins de ressources. En outre, un grand nombre de sujets parmi lesquels choisir peut rendre le processus de sélection d’un descripteur approprié trop confus.

Des ressources humaines supplémentaires seraient nécessaires pour assurer la pérennité de l’utilisation de l’Outil.

Il est conseillé à l’enseignant et à l’apprenant de suivre ensemble le processus d’évaluation afin d’éviter les préjugés éventuels.

Certains sujets peuvent être trop sensibles ou personnels pour les étudiants et ils ont besoin d’une garantie de confidentialité.







## Avantages de l'utilisation de l'Outil dans un contexte national

100% des personnes interrogées ont répondu que l'Outil est pertinent pour le contexte local et national de l'éducation des adultes.

Les avantages mentionnés sont les suivants :

- En Suède, les apprenants défavorisés, surtout les jeunes, ont un assistant personnel ou un mentor. Cette personne peut être utile pour mettre en oeuvre l'Outil et le présenter aux apprenants;
- L'Outil permet une approche plus personnelle et individuelle de l'évaluation d'une classe, ce qui est une procédure courante;
- Le questionnaire s'intègre facilement au contexte local;
- L'Outil peut être utilisé non seulement dans les organisations éducatives, mais aussi par les municipalités, les bureaux régionaux ou les organismes nationaux pour l'éducation, tels que les autorités qui contrôlent constamment la qualité de l'éducation.
- Il soutient le développement des prestataires d'éducation pour adultes (PEA) et leur permet de suivre l'efficacité de leurs programmes sur le long terme;
- En utilisant cet Outil, les apprenants verront que le PEA s'intéresse à leurs progrès, ce qui augmentera leur niveau de confiance et leur engagement dans le processus d'apprentissage. Cela peut améliorer les résultats de l'apprentissage;
- Il aide les enseignants à mieux comprendre leurs élèves;
- Les PEA peuvent recevoir des données vastes et pertinentes sur la façon dont des cours spécifiques affectent les apprenants à grande échelle dans différents aspects personnels (santé, emploi, social, etc.). Certains cours peuvent améliorer leur situation, tandis que d'autres peuvent ne pas atteindre les résultats souhaités. Dans ce cas, les apprenants des cours qui montrent une amélioration dans des domaines spécifiques peuvent analyser quelles sont les meilleures pratiques, et éventuellement partager quelles sont les meilleures pratiques avec d'autres éducateurs. A plus grande échelle, cela aidera l'AEP à améliorer le bien-être et le potentiel de ses apprenants défavorisés;
- De plus, les résultats des évaluations peuvent aider les apprenants eux-mêmes à montrer leurs progrès dans des domaines tels que le bien-être, la santé, l'emploi, la vie sociale, etc. Dès lors qu'un apprenant peut voir ses progrès il peut continuer à le faire ou, s'il voit qu'il ne progresse pas, il peut prêter attention à un domaine spécifique et réfléchir à des moyens pour l'améliorer ou consulter son mentor/enseignant.





## Retour des apprenants

Bien que certains apprenants aient estimé que les professionnels de formation pour adultes sont ceux qui bénéficient le plus de la fonctionnalité de l’Outil ou que certaines questions ou certains descripteurs sont trop intimes, la plupart ont apprécié le processus d’évaluation et la conception de l’Outil.

Certains apprenants ont mentionné que les résultats de l’Outil peuvent être utilisés lors de conversations avec des spécialistes tels que les mentors, des assistants personnels, des psychologues, des coachs ou des médecins.

## 3.3. DACES

### Problèmes techniques

Les correspondants ont évoqué des difficultés d’enregistrement/de connexion au site test et l’obligation du logiciel de remplir tous les champs avant de permettre la progression, ce qui peut être source d’ambiguïté ou de retard.

### Contenu

Les participants à l’essai pilote ont estimé qu’il était bien conçu et pertinent. Ils ont également indiqué qu’il était utile que les questions sélectionnées soient posées de la même manière à tous les apprenants d’une même cohorte.

### Avantages de l’utilisation de l’Outil dans un contexte national

Le personnel du PEA à signaler les avantages suivants :

- Il est recommandé de l’utiliser pour tous les cours où la saisie des résultats non techniques est importante pour suivre la progression des apprenants, des organismes de financement et de l’OFSTED (UK). C’est vraiment utile pour être en mesure de prouver l’étendu des résultats et des avantages de l’apprentissage pour justifier l’offre aux partenaires et aux bailleurs de fonds. Cela nous aidera à identifier les lacunes de l’offre et les objectifs des apprenants dans le cours afin d’informer l’enseignement.
- L’Outil permet d’identifier les problèmes qui peuvent freiner les apprenants (par exemple, le manque de confiance en soi et le fait de ne pas se sentir en confiance pour se faire de nouveaux amis).
- Pertinent pour un large éventail de cours, mais en particulier pour les cours d’apprentissage communautaire et les premières sessions.
- Cet Outil peut être utilisé pour améliorer la confiance en soi et d’autres compétences générales en vue d’un emploi ou d’une progression dans un cours.





- Cet Outil peut informer le développement des programmes de cours de façon à ce que les soft skills soient aussi prises en compte lorsqu'on enregistre les bénéfices/effets de l'éducation pour adultes.
- Il permet aux tuteurs d'avoir une bien meilleure compréhension de leurs apprenants.
- Une compréhension de l'impact de l'éducation des adultes sur le développement des compétences non techniques des apprenants et de ses avantages pour la communauté locale et les perspectives d'avenir.

### **Retour des apprenants**

Les apprenants plus âgés ont déclaré préférer le formulaire papier, mais ils ont tout de même apprécié la possibilité de saisir les données directement.

Parfois, ils estiment que des instructions plus claires sont nécessaires et ont besoin du soutien de l'enseignant.

Ils ont également estimé que la saisie des résultats non techniques permet d'identifier la véritable valeur des cours. Une progression clairement identifiée leur a donné confiance.

## **3.4. PROMEA**

### **Avantages de l'utilisation de l'Outil dans un contexte national**

Les personnes interrogées signalent la possibilité d'utiliser l'Outil TaMPADA pour comparer le réalisme de l'évaluation des apprenants. De plus, lorsque les apprenants documentent les domaines dans lesquels ils ont besoin d'amélioration, cela devient plus tangible et plus facile à améliorer. L'Outil numérique peut soutenir le processus de planification dans les organisations offrant une formation aux adultes en facilitant l'identification des aspects sur lesquels se concentrer.

Les parties prenantes se sont prononcées en faveur de l'impact positif et de la grande pertinence des compétences relationnelles sur l'éducation et l'emploi.

Ils ont suggéré d'ajouter les compétences relationnelles suivantes :

- aptitude au travail en équipe,
- capacité à résoudre les problèmes,
- capacité de planification d'actions,
- la prise d'initiatives,
- empathie - intelligence émotionnelle
- confiance en soi.

Ils voient également une possibilité d'influence sur la politique dans le domaine de l'éducation pour adultes de l'emploi pour les apprenants défavorisés. Les points suivants en sont la preuve :





- Les résultats et le cadre général de TaMPADA sont adressés et ciblés directement aux apprenants adultes défavorisés en prenant sérieusement en considération leurs caractéristiques et leurs besoins.
- Les résultats et le cadre général de TaMPADA reposent sur les piliers suivants :
  - a) l'emploi, b) la citoyenneté et c) le développement personnel/ de caractère.

## 4. Conclusion

Malgré quelques commentaires sur la longueur du processus d'évaluation des apprenants adultes défavorisés selon le cadre TaMPADA, le personnel de l'éducation pour adultes, les apprenants et les parties prenantes s'accordent sur les avantages de l'Outil TaMPADA.

Il aide les apprenants à améliorer leurs compétences relationnelles et à fournir des preuves de leurs améliorations. Les prestataires d'éducation des adultes peuvent utiliser l'Outil pour contrôler l'efficacité globale de leurs programmes éducatifs et les modifier si nécessaire afin de fournir un meilleur service aux apprenants et d'avoir un impact positif sur l'ensemble de la communauté.

La comparabilité des résultats à différents niveaux et registres, qui est soigneusement documentée, peut servir d'indication sur laquelle les politiques éducatives peuvent être modifiées ou ajustées.

Les résultats de l'essai ont permis d'extraire les recommandations suivantes à l'intention des actionnaires et des autres parties intéressées. Elles sont développées plus en détail dans les Recommandations Politiques TaMPADA (O4) :

1. La reconnaissance des acquis de l'apprentissage des adultes tout au long de la vie et dans tous les domaines (non formels et informels) est bénéfique pour les prestataires de services d'éducation des adultes et des apprenants.
2. Les apprenants doivent être constamment encouragés à l'autoréflexion et à l'auto-évaluation pendant le processus d'apprentissage afin d'intérioriser la valeur de leur progrès et de leur amélioration, et de les motiver à progresser davantage.
3. L'utilisation de l'Outil peut avoir une influence positive sur les apprenants et leur confiance dans les PEA comme une preuve supplémentaire que leurs progrès sont d'une grande importance pour les PEA.
4. Les prestataires d'éducation des adultes utilisent une approche individualisée pour mieux comprendre et répondre aux besoins de chaque apprenant. La boîte à Outil TaMPADA peut apporter un soutien indispensable à ce processus.



5. Pas seulement les institutions directement impliquées dans l'éducation des adultes, mais aussi les organismes gouvernementaux liés à l'éducation ou à l'emploi, peuvent trouver l'approche TaMPADA utile lorsqu'ils élaborent des directives éducatives à long terme ou lancent des initiatives correspondantes.
6. Les psychologues, les médecins, les mentors ou les assistants personnels peuvent également trouver la boîte à outils TaMPADA utile pour soutenir le travail avec les adultes défavorisés.
7. TaMPADA est un outil très utile pour permettre la planification des programmes d'étude afin de mieux répondre aux besoins des apprenants défavorisés, et pour mesurer et évaluer l'impact de l'apprentissage. Cela permet d'identifier les cours qui ont le plus d'impact sur le développement des compétences relationnelles des apprenants (afin qu'ils puissent être répétés, utilisés comme bonnes pratiques et partagés avec d'autres enseignants et organisations).
8. TaMPADA peut et doit être utilisé de manière universelle dans l'ensemble de l'offre d'apprentissage du PEA, afin de standardiser, d'étalonner et de comparer l'impact de chaque programme/ fournisseur d'apprentissage. Cela peut ensuite être utilisé comme preuve de succès pour obtenir le financement/les inspections etc.



## 5. Modèles/template pour le test pilote

### 5.1. Annexe A : Questionnaire pour le personnel des PEA (Outil numérique)

- A) Avez-vous rencontré des problèmes techniques lors de l'utilisation de l'Outil numérique ?
- a. Non
  - b. Oui, j'ai rencontré les problèmes suivants :
- B) Avez-vous trouvé l'Outil facile à utiliser ?
- a. Oui
  - b. Non, c'était difficile parce que :
- C) Avez-vous trouvé les instructions pour l'utilisation de l'Outil suffisantes ?
- a. Oui
  - b. **Non**, j'ai besoin d'explications supplémentaires pour... :
- D) L'Outil apporte-t-il un soutien utile à votre travail de suivi et de contrôle des progrès des apprenants ?
- a. Oui
  - b. **Non**, parce que:
- E) Les Indices de Résultats TaMPADA couvrent-ils suffisamment les points de progrès que vous suivez pour vos apprenants ?
- a. Oui
  - b. **Non**, j'aimerais ajouter :
- F) Seriez-vous en mesure de planifier ou de modifier les programmes éducatifs destinés aux apprenants adultes sur la base des données recueillies par l'Outil ?
- a) Oui, de la manière suivante :
  - b) **Non**, parce que:
- G) Les étapes de l'évaluation sont-elles pertinentes pour votre contexte d'éducation des adultes ?
- a. Oui



b. **Non**, parce que:

H) Veuillez nous donner 3 exemples de où et comment votre organisation pourrait bénéficier de cet Outil :





## 5.2. Annexe B : Points de discussions pour les groupes témoins informels du personnel des PEA après le test pilote et après avoir rempli le questionnaire 5.1.

- Quelles ont été vos premières opinions ou impressions sur l’Outil et son utilité ?
- Comment les étapes du processus sont-elles liées au contexte local/national de votre travail ?
- Y a-t-il des parties du processus de suivi et de contrôle qui vous semblent moins claires ?
- Veuillez décrire les difficultés rencontrées lors de l’utilisation du contenu de l’Outil ou de la procédure ?
- Veuillez décrire toute plus-value de l’Outil que nous n’avons pas mentionnée jusqu’à présent ?
- Veuillez nous faire part de vos réflexions ou idées supplémentaires ?

## 5.3. Annexe C: Questions pour apprenants

- Comment vous êtes-vous senti en prenant part à ce processus ?
- Avez-vous pu trouver facilement des descripteurs qui représentent ce que vous ressentez pour chaque question ?
- Dans quelle mesure avez-vous trouvé utile de participer à ce processus ? Quels éléments ont été les plus ou les moins utiles ?
- Décrivez les situations dans lesquelles vous pourriez utiliser ou partager votre certificat TaMPADA (par exemple, entretien d’embauche, avec un nouveau fournisseur de formation, avec votre conseiller d’orientation professionnelle) :
- Veuillez nous faire part de toute autre réflexion ou commentaires :







## 5.4. Annexe D : Points de discussion des parties prenantes

- Quel sera l'avantage pour votre organisation de suivre et de contrôler les compétences des apprenants défavorisés ?
- Quels nouveaux aperçus des besoins des apprenants défavorisés l'Outil TaMPADA peut-il vous apporter ?
- Comment pouvez-vous appliquer ces idées à votre domaine de travail (par exemple, égalité et diversité, réduction des écarts de résultats, amélioration de la qualité, identification des cours qui font le plus de progrès dans les domaines sélectionnés) ?
- Comment l'Outil TaMPADA pourrait-il influencer la politique organisationnelle et la planification future ?



## 5.5. Annexe E : Modèles pour la collecte d'informations à partir des essais pilote, de groupes de discussion informels et d'évènements d'information

### ○ 5.5.1 Personnel de PEA

Suggestions d'amélioration concernant les questions techniques
Suggestions d'amélioration concernant le contenu
Questions relatives à l'adéquation au contexte national
Exemples de situations dans l'éducation pour adultes qui pourraient bénéficier de l'Outil

### ○ 5.5.2 Apprenants

Remarques, idées, suggestions relatives à tout type de modification de l'Outil
Exemples de situations pertinentes pour l'utilisation de l'Outil